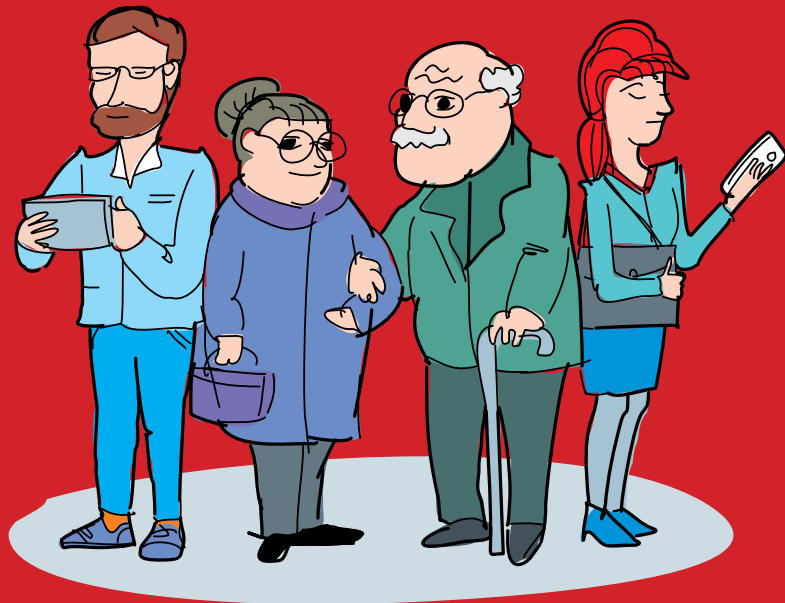
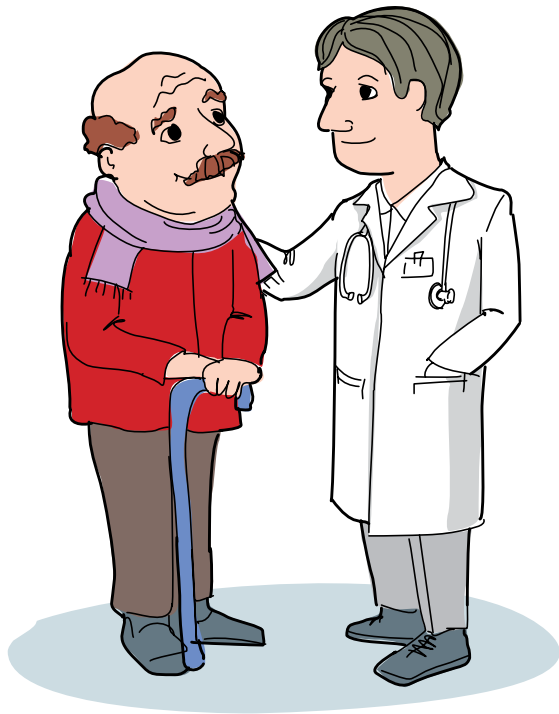


Privalomas sveikatos draudimas

APDRAUSTŪJŲ TEISĖS IR GALIMYBĖS



Turinys



KAIP VEIKIA PRIVALOMOJO SVEIKATOS DRAUDIMO (PSD) MODELIS?	4
Kas yra PSD?	4
Dažniausiai pacientams kylantys klausimai.....	6
PASLAUGOS	8
Su kokiomis sveikatos priežiūros paslaugomis dažniausiai susiduriame?	9
Pirminės ambulatorinės asmens sveikatos priežiūros paslaugos.....	10
Ką reikia pasiimti gulantis į ligoninę?	16
Noriu protezuoti dantis. Ką daryti?.....	21
Ką reiktų žinoti perkant vaistus?	30
Kada už sveikatos priežiūros paslaugas reikia mokėti?	31
PACIENTO TEISĖS	32
KUR GALIMA RASTI INFORMACIJĄ?	38

I.

Kaip veikia privalomojo sveikatos draudimo (PSD) modelis?

Kas yra PSD?

Kiekvienam iš mūsų rūpi, kas, kur ir kada gali mums padėti, kai ištinka nelaimė ar susergame, kokias sveikatos draudimo garantijas turime ir kokiomis nemokamomis sveikatos priežiūros paslaugomis galime pasinaudoti. Beveik visi esame girdėję apie privalomąjį sveikatos draudimą (PSD), tai yra Lietuvoje veikiantis sveikatos draudimo modelis, kuris kiekvienam žmogui garantuoja sveikatos draudimą.

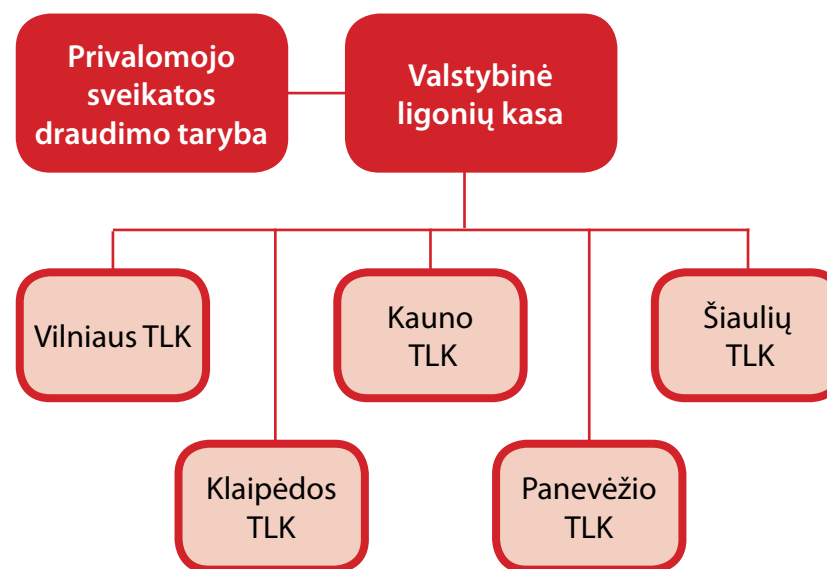
Kol esame sveiki, dažnai nesusimąstome, kodėl svarbu mokėti privalomojo sveikatos draudimo įmokas. Jei PSD įmokų nemokame arba mokame jas nereguliariai, susirgus visas medicinos paslaugas teks apmokėti pačiam pacientui, o tai gali būti gana didelės išlaidos.

Todėl visiems Lietuvos gyventojams ir užsieniečiams, nuolat gyvenantiems mūsų šalyje, privalu mokėti PSD įmokas. Įmokas moka darbdavys arba pats asmuo, taip pat asmenys (pvz., pensininkai, neįgalūs asmenys ir kt.) gali būti draudžiami valstybės lėšomis.

Turėtume žinoti, kad kiekvieno apdraustojo visos gydymo finansinės išlaidos, sveikatos priežiūros paslaugos, kompensuojami vaistai ir medicinos pagalbos priemonės yra kompensuojamos iš Privalomojo sveikatos draudimo fondo (PSDF) lėšų.

Privalomąjį sveikatos draudimą vykdo šios institucijos: Privalomojo sveikatos draudimo taryba, Valstybinė ligoninė kasa prie Sveikatos apsaugos ministerijos ir Teritorinės ligonių kasos (TLK). Šios institucijos ne tik garantuoja sveikatos priežiūros paslaugas, bet ir kompensuoja jų išlaidas.

Lietuvoje yra Vilniaus, Kauno, Klaipėdos, Šiaulių ir Panevėžio teritorinės ligonių kasos. Prireikus pagalbos galima kreiptis į artimiausią teritorinę ligonių kasą.



Dažniausiai pacientams kylantys klausimai

- Kokias medicines paslaugas galima gauti apdrausiesiems PSD?
- Kokios paslaugos yra nemokamos?
- Už kokias paslaugas turi susimokėti pacientai?
- Kur reikia kreiptis norint gauti medicines paslaugas?
- Kur rasti informaciją iškilus konkrečioms klausimams?



II.

Paslaugos

Visiems apdraustiems Lietuvos gyventojams garantuojamos **vienodos** sveikatos priežiūros paslaugos.



Kokios sveikatos priežiūros paslaugos dažniausiai yra teikiamos?

- Pirminės ambulatorinės asmens sveikatos priežiūros paslaugos;
- Ambulatorinės specializuotos paslaugos;
- Slauga ir paliatyvioji pagalba;
- Dienos stacionaro paslaugos;
- Dienos chirurgijos paslaugos;
- Stacionarios paslaugos (teikiamos ligoninėse);
- Brangieji tyrimai ir procedūros;
- Medicininė rehabilitacija ir sanatorinis gydymas;
- Dantų protezavimas.

Jei esate apdraustas privalomuoju sveikatos draudimu, už jūsų gydymą MOKA ligonių kasos.

Pirminės ambulatorinės asmens sveikatos priežiūros paslaugos

Teikiamos šių specialistų paslaugos:

- Šeimos gydytojo;
- Vidaus ligų gydytojo;
- Vaikų ligų gydytojo;
- Akušerio - ginekologo;
- Chirurgo;
- Odontologo;
- Psichiatro;
- Psichologo;
- Slaugytojo;
- Socialinio darbuotojo.

Jei esate registruoti gydymo įstaigoje, galite gauti visas šias paslaugas.

Reiktų nepamiršti, kad kreipiantis į gydytojus reikia turėti šeimos gydytojo ar kitos srities specialisto **siuntimą**. Su specialisto siuntimu išvardintos paslaugos yra **nemokamos**.

Jei siuntimo neturite, už vizitą pas gydytoją ir suteiktą medicininę pagalbą gali tekti susimokėti pačiam.

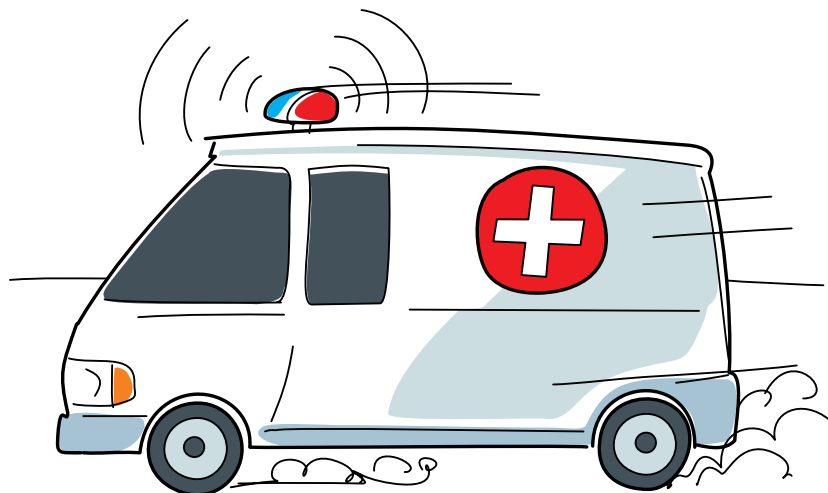
Be siuntimo nemokamai gali būti suteikta tik **būtinoji pagalba**. Siuntimo nereikia kreipiantis į gydytoją dermatovenerologą (dėl odos ir venerinių ligų).



Greitoji medicinos pagalba

Greitoji medicinos pagalba – tai **būtinoji** skubi pagalba, kuri teikiama nemokamai visiems Lietuvos gyventojams ir užsienio piliečiams.

Atsitikus nelaimei
SKAMBINTI tel. 112



Nepamirškite, kad skubi pagalba yra skirta gyvybei gelbėti. Galbūt šiuo metu kažkam greta jūsų pagalbos reikia labiau nei jums.

Prieš kviesdami greitąją medicinos pagalbą **įvertinkite savo sveikatos būklę**. Jei pavojaus gyvybei nėra, reiktų kreiptis į šeimos gydytoją. Jis suteiks jums reikalingą medicininę pagalbą.

Pavojus gyvybei
yra

skambinkite
112
ir kvieskite
greitąją
medicinos
pagalbą

Pavojaus
gyvybei
nėra

kreipkitės
į šeimos
gydytoją

Dienos stacionaro paslaugos

Dienos stacionaro paslaugos yra teikiamos ligoninėse ir gydymo įstaigose tik dalį dienos (pvz., vaistų sulašinimas, chirurgijos intervencijos ir pan.).

Gydytojo siuntimas yra reikalingas jei norite, kad jums būtų suteiktos dienos chirurgijos paslaugos.

Kas yra dienos chirurgija? Tai yra planinė operacija (gydomoji ar diagnostinė intervencija), kurios metu bus priimta vietinė, regioninė ar bendroji nejautra. Po operacijos priklausomai nuo jūsų savijautos jums turi būti suteikta vienos ar dviejų dienų slauga.

Stacionarios paslaugos

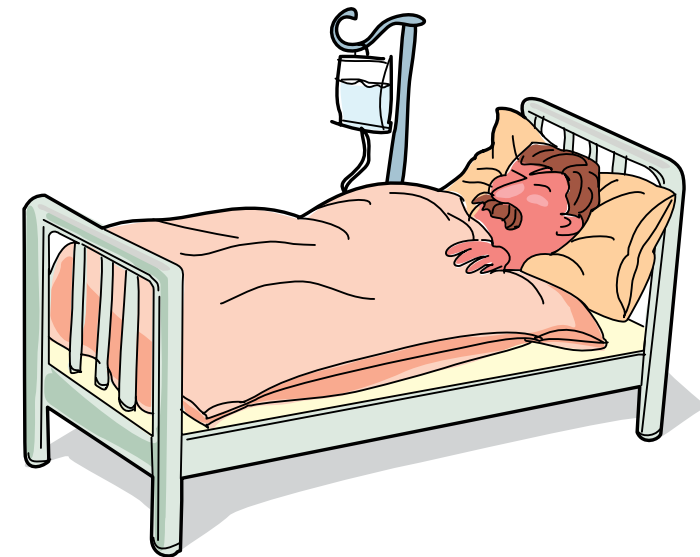
Stacionarios paslaugos – tai paslaugos, kurios teikiamos ligoniui gydantis **ligoninėje** ne trumpiau nei 24 val.

Jei turite gydytojo siuntimą, gydymas ligoninėje, operacijai reikalingos priemonės, gydymui reikalingi vaistai, lova ir maitinimas jums bus suteikiami nemokamai.

Dienos chirurgijos paslaugos jums bus suteiktos nemokamai – reikia tik turėti GYDYTOJO SIUNTIMĄ.

S V A R B U Ž I N O T I !

Už ligoninėje atliktą operaciją, operacijos metu ir po operacijos naudojamas technines ir medikamentines priemones MOKA teritorinės ligonių kasos. Jums reikės mokėti tik tuo atveju, jei gydytojui rekomendavus savo iniciatyva pasirinksite brangesnes priemones už siūlomas gydymo įstaigos. Tokiu atveju jums reikės sumokėti ne visą kainą, o tik gydytojo paskirtų ir jūsų pasirinktų brangesnių vaistų ar medicinos pagalbos priemonių kainų skirtumą.



Ką reikia pasiimti gulantis į ligoninę?

Nepamiršti svarbiausių dalykų:

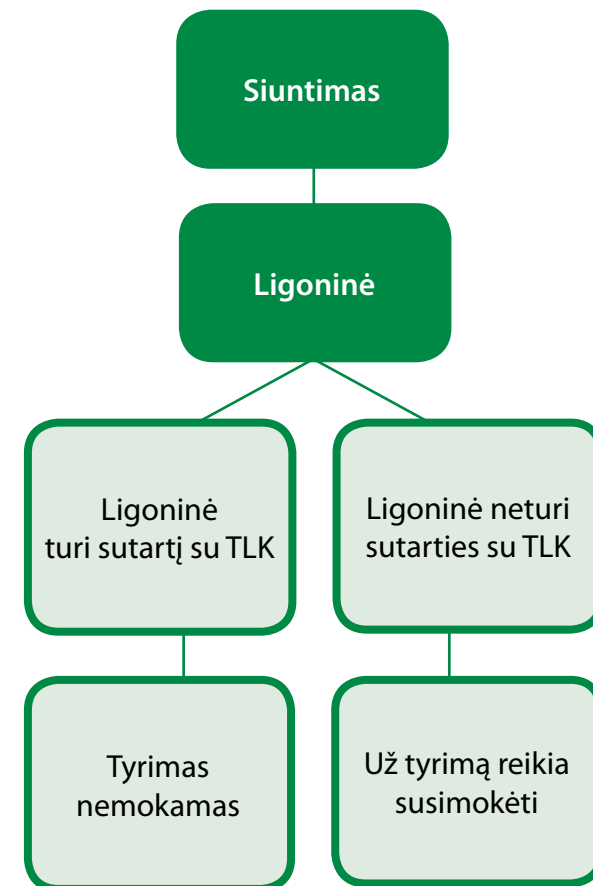
- Gydytojo siuntimo ir atliktų tyrimų (jei jie buvo daryti) rezultatus
- Asmens tapatybę patvirtinantį dokumentą
- Dokumentą, suteikiantį socialines garantijas (pensininko ar neįgalumo pažymėjimą)
- Asmens higienos reikmenis: dantų šepetuką, dantų pastą, šukas, muilą ir kt.
- Drabužius (naktinius marškinius, pižamą, chalata) ir avalynę. Drabužiai turėtų būti švarūs ir tvarkingi. Geriau būtų pasiimti patogius drabužius iš natūralaus pluošto.

Brangūs tyrimai ir procedūros

Kokie brangūs tyrimai ir procedūros gali būti atlikti nemokamai? Brangiems tyrimams priskiriami kompiuterinės tomografijos, magnetinio rezonanso tomografijos, pozitronų emisijos tomografijos ir kiti tyrimai.

Jie skiriami **tik esant reikalui**, atsižvelgiant į paciento ligą. Ligų ir sveikatos sutrikimų sąrašai yra patvirtinti sveikatos apsaugos ministro įsakymais.

Šiems tyrimams ir procedūroms reikalingas siuntimas, kurį jums išduos **ne šeimos gydytojas, bet gydytojas specialistas**. Turėdami siuntimą galite pasirinkti medicinos įstaigą, kurioje jums bus atliktas brangus tyrimas. Rinkdamiesi medicinos įstaigą **būtinai patikrinkite**, ar ji turi sutartį su teritorine ligonių kasa (TLK). Jei įstaiga tokios sutarties neturi, jums teks susimokėti už tyrimą.



Medicininė reabilitacija

Po operacijos jums turi būti suteikta medicininė reabilitacija. Yra patvirtintas ligų sąrašas, nurodantis kada yra skiriama reabilitacija.

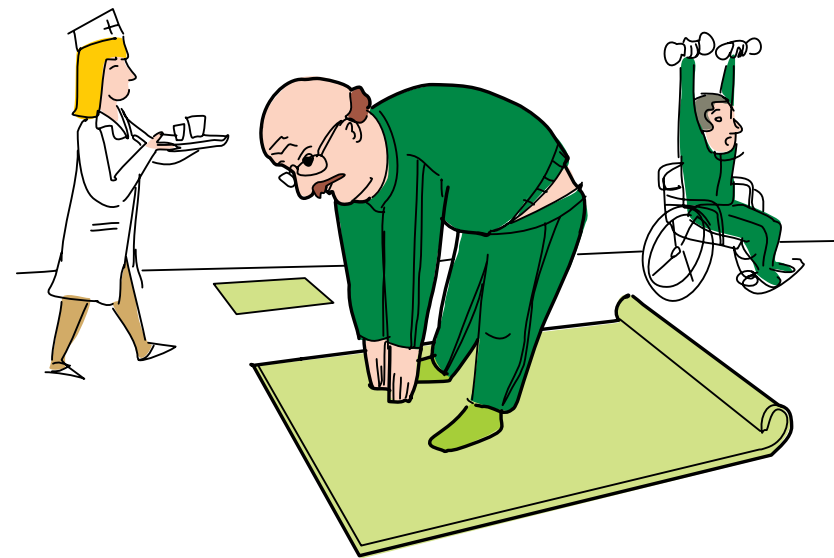
Visiems, apdraustiems privalomuoju sveikatos draudimu, medicininė reabilitacija yra nemokama.

Reabilitaciją skiria jus gydantis gydytojas, remdamasis fizinės ir reabilitacijos gydytojų rekomendacijomis. Atsižvelgdamas į jūsų sveikatos būklę ir remdamasis nustatytais įstatymais gydytojas nusprendžia, kokia reabilitacija jums bus suteikta – stacionarinė ar ambulatorinė.

Gydytojas informuos, kur ir kokiose įstaigose galite gauti medicininę reabilitaciją. Tada pagal suaugusiųjų medicininės reabilitacijos ir sanatorinio gydymo paslaugas teikiančių įstaigų sąrašą jūs galite pasirinkti reabilitacinio gydymo įstaigą.

Paskyrus reabilitacinį gydymą daugiau **nereikia rūpintis jokiais papildomomis pažymomis.**

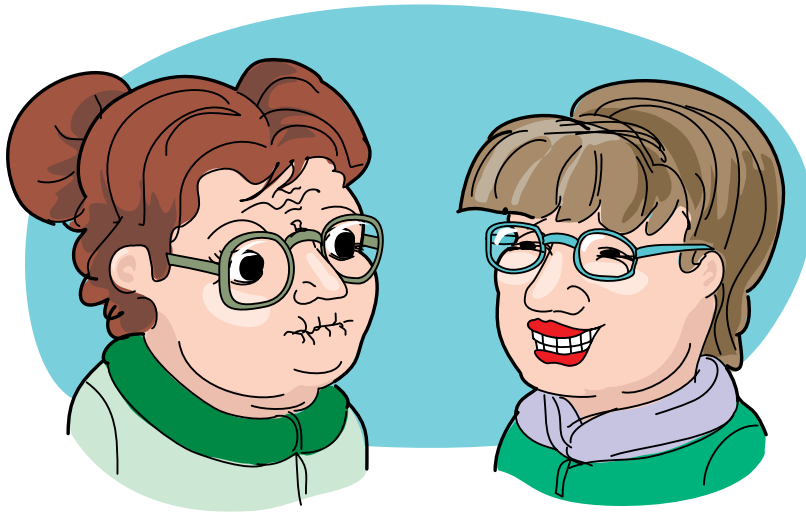
Kilus kokiems nors nesklaidumams dėl medicininės reabilitacijos skyrimo pirmiausia kreipkitės į gydymo įstaigos administraciją. Papildomą informaciją jūs galite gauti paskambinę į valstybines ligonių kasas telefonu 8 700 88888 arba el. pašto adresu: info@vlk.lt



Dantų protezavimas

Kompensuojamas dentų protezavimas priklauso:

- Sulaukusiems senatvės pensijos amžiaus;
- Vaikams iki 18 metų, kaip numatyta Lietuvos Respublikos vaiko apsaugos pagrindų įstatymo 2 straipsnyje;
- Nedarbingiems arba iš dalies darbingiems asmenims, pripažintiems Lietuvos Respublikos neįgaliųjų socialinės integracijos įstatymo nustatyta tvarka.



Noriu protezuoti dantis. Ką daryti?

Kreipkitės į asmens sveikatos priežiūros įstaigą, prie kurios esate prisirašę, gydytoją odontologą arba į bet kurią odontologijos įstaigą.



Odontologas nustatys dentų protezavimo poreikį, sudarys burnos priežiūros gydymo planą ir išduos siuntimą.



Gavus siuntimą užpildykite prašymą jus įtraukti į asmenų, laukiančių dentų protezavimo, sąrašą.

Prašymą pateikite įstaigai, kurioje esate registruotas.



Atėjus eilei jums bus protezuoti dantis.

Jei nenorite laukti eilėje, galite pasirinkti gydymo įstaigą ir protezuoti dantis savo lėšomis. Teritorinei ligonių kasai pateikite išlaidas patvirtinančius dokumentus, ir jums bus gražinti pinigai. Pinigai į nurodytą sąskaitą jums bus pervesti tik atėjus jūsų eilei protezuoti dantis pagal bendrą sąrašą.

Prieš dantų protezavimą dažnai būna reikalingas dantų gydymas.

Galite kreiptis į įstaigos, prie kurios esate prisirašęs, odontologą, kuris suteiks gydymo paslaugas. Gydantis dantis Jums reikės mokėti tik už plombų ar kitas odontologines medžiagas, už gydytojo darbą mokėti nereikės.

Nei už medžiagas, nei už gydytojo darbą nereikia mokėti vaikams, moksleiviams (kurie mokosi dieninėse bendrojo lavinimo mokyklose, profesinių mokyklų skyriuose, bet ne ilgiau, nei jiems sukanka 24 metai), socialiai remtiniams asmenims (reikia pateikti gyvenamosios vietos savivaldybės socialinės paramos skyriaus pažymą).

Jei kreipsitės į kitą įstaigą, kurioje nesate registruotas, už gydymą jums reikės susimokėti.

Sąnarių endoprotezavimas

Pažeistas sąnarys, norite atlikti sąnario pakeitimą – endoprotezavimą. Ką daryti?

Kreipkitės į šeimos gydytoją, kuris apžiūrės ir įvertins jūsų būklę ir išrašys siuntimą pas gydytoją ortopedą

traumatologą.

Ortopedui traumatologui įvertinus jūsų būklę ir nustatius operacijos būtinumą jums reikės užpildyti prašymo

formą.

Prašymas užregistruojamas, pacientas įrašomas į eilę.

VLK pacientui išsiunčia pranešimą su registracijos numeriu ir kita svarbia informacija.

Atėjus eilei Jūsų pasirinktoje įstaigoje bus atliktas sąnario endoprotezavimas.

Jei **nenorite laukti eilėje**, galite sumokėti už pasirinktą endoprotezą savo lėšomis, kurios vėliau (atėjus jūsų eilei bendrame sąraše) bus kompensuojamos.

S V A R B U Ž I N O T I !

Jūs galite pasirinkti ne privalomojo sveikatos lėšomis apmokamą endoprotezą. Savo lėšomis galite įsigyti ir apmokėti norimą endoprotezą ir ligonių kasai (ne vėliau kaip per 90 dienų po operacijos) pateikti prašymą ir kitus reikiamus dokumentus kompensacijai gauti. Vėliau (atėjus eilei) už jį gausite kompensaciją. Tačiau jums bus kompensuojama tik tokia pasirinkto endoprotezo kainos dalis, kuri atitinka analogišką privalomo sveikatos draudimo fondo lėšomis kompensuojamo dirbtinio sąnario kainą.

Jūs taip pat galite pasirinkti įstaigą, kurioje jums bus atlikta sąnario endoprotezavimo paslauga. Jei pasirinktoje įstaigoje reikia ilgai laukti sąnario paskyrimo, ir jūs nuspręsite pasirinkti kitą medicinos įstaigą, kurioje eilės trumpesnės, galite bet kada pakeisti gydymo įstaigą. Norint keisti įstaigą reikia Valstybinei ligonių kasai pateikti laisvos formos

prašymą. Tačiau pakeisti įstaigą jūs galite tik iki endoprotezo skyrimo. Paskyrus endoprotezą operacija turi būti atlikta numatytoje įstaigoje, nes jums skirtas endoprotezas į kitą įstaigą nebus pervežamas.



Kitos iš PSDF kompensuojamos paslaugos

Ortopedijos techninės priemonių įsigijimas

Ortopedines technines priemones jums gali skirti gydytojas ortopedas, chirurgas, neurologas, neurochirurgas, fizinės medicinos ir reabilitacijos gydytojas, reumatologas, plastinės ir rekonstrukcinės chirurgijos gydytojas.

Nustatyta tvarka jums gali būti kompensuojama nuo 50 iki 100 procentų ortopedinės priemonės bazinės kainos.

ORTOPEDIJOS TECHNINĖS PRIEMONĖS

1 SĄRAŠAS

100 proc. kompensuojama visiems apdraustiesiems, kuriems yra nustatyta šiame sąraše nurodyta diagnozė

2 SĄRAŠAS

100 arba 80 proc. kompensuojama visiems apdraustiesiems, kuriems yra nustatyta šiame sąraše nurodyta diagnozė, šia tvarka:

100 proc. bazinės kainos kompensuojama:

- pripažintiems nedarbingais (0-25 proc. darbingumas);
- pensininkams ir pripažintiems turinčiais didelių specialiųjų poreikių,
- asmenims iki 18 metų, kuriems yra nustatytas neįgalumas,
- valstybės remiamiems asmenims, gaunantiems socialinę pašalpą.

80 proc. bazinės kainos kompensuojama:

- asmenims iki 18 metų,
- iš dalies darbingiems asmenims (30-55 proc. darbingumo lygis),
- pensininkams,
- kitiems apdraustiesiems, kurių gydymui, medicininei reabilitacijai ir ligos prevencijai būtinos OTP.

3 SĄRAŠAS

Nurodytų OTP gamybos ir pritaikymo išlaidos kompensuojamos visiems apdraustiesiems 100, 95, 80 arba 50 proc. šia tvarka:

100 proc. bazinės kainos kompensuojama:

- pripažintiems nedarbingais (0-25 proc. darbingumas),
- pensininkams ir pripažintiems turinčiais didelių specialiųjų poreikių,
- asmenims iki 18 metų, kuriems yra nustatytas neįgalumas,
- gaunantiems socialinę pašalpą.

95 proc. bazinės kainos kompensuojama asmenims iki 18 m

80 proc. bazinės kainos kompensuojama:

- iš dalies darbingiems asmenims (30-55 proc. darbingumo lygis),
- pensininkams,

50 proc. bazinės kainos kompensuojama:

- kitiems apdraustiesiems, kurių gydymui, medicininei reabilitacijai ir ligos prevencijai būtinos ortopedinės techninės priemonės.

Prevenčinės programos

Prevenčinės programos suteikia galimybę nemokamai pasitikrinti sveikatą.

PREVENČINĖS PROGRAMOS

Prevenčinė programa	Kam skirta	Dažnumas
Gimdos kaklelio vėžio	Moterims nuo 25 iki 60 m.	Kartą per 3 metus
Krūties vėžio	Moterims nuo 50 iki 70 m.	Kartą per 2 metus
Priešinės liaukos vėžio (prostatos)	Vyrams nuo 50 iki 75 m. ir vyrams nuo 45 m., jei sirgo jų tėvai ar broliai	Kartą per 2 metus
Širdies ir kraujagyslių ligų	Vyrams nuo 40 iki 55 m., moterims nuo 50 iki 65 m.	Kartą per 1 metus
Storosios žarnos vėžio	Žmonėms nuo 50 m. iki 75 m.	Kartą per 2 metus

Kompensuojamieji vaistai ir medicinos pagalbos priemonės

Iš PSDF lėšų yra kompensuojama ne visa, o tik **bazinė vaisto kaina**. Bazinę kainą tvirtina Lietuvos Respublikos Vyriausybė. Daugiau informacijos apie kompensuojamus vaistus galima rasti vyriausybės patvirtintuose įstatymuo-

se dėl kompensuojamųjų vaistų sąrašo ir dėl kompensuojamųjų medicinos priemonių sąrašo patvirtinimo.

Nuo 2018 m. liepos 18 d. buvo pakeisti vaistų kompensavimo lygiai. Vaistai, skirti kraujotakos sistemos ligoms gydyti, ir vaistai, skiriami nuo lipoproteidų apykaitos sutrikimų bei kitų lipidemijų, bus kompensuojami 90 proc. Visoms kitoms ligoms gydyti skiriami vaistai, kurie iki šiol buvo kompensuojami 80 arba 90 proc., nuo šiol bus kompensuojami 100 procentų.



Ką reiktų žinoti perkant vaistus?

Vaistus, kurių veiklioji medžiaga yra tokia pati, gamina **įvairūs gamintojai**, suteikdami vaistui skirtingus pavadinimus. Šių vaistų **kainos taip pat yra skirtingos**.

S V A R B U Ž I N O T I

Iš analogiškų vaistų visuomet galite rinktis tą vaistą, kurio priemoka yra mažesnė. Vaistinėje vaistininkas turi supažindinti jus su tos pačios veikliosios medžiagos vaistų sąrašu, kiekvieno jų kainomis ir priemokomis.



Kada už sveikatos priežiūros paslaugas reikia mokėti?

Mokėti reikia:

- Jei esate neapdraustas privalomuoju sveikatos draudimu.
- Jeigu norite gauti ne šeimos gydytojo, o gydytojo specialisto konsultaciją, bet neturite siuntimo.
- Jei norite gauti paslaugą anksčiau jums paskirto laiko.
- Jei pasirinkta įstaiga nėra sudariusi sutarties su teritorine ligonių kasa.
- Jei pageidaujate papildomų paslaugų ir tyrimų, kurių gydytojas neskiria.
- Už kosmetinės chirurgijos operacijas ir kosmetologijos procedūras, akupunktūrą ir manualinę terapiją, sveikatos tikrinimą vykstant į užsienį, norint įsigyti ginklą, norint gauti vairuotojų ir aviatorių pažymėjimus bei kai kuriais kitais, teisės aktais reglamentuotais atvejais.

III.

Paciento teisės

Tai teisė nemokamai gauti privalomojo sveikatos draudimo garantuojamas asmens sveikatos priežiūros paslaugas.

Svarbu žinoti, kad:

- Jūs galite **pasirinkti** asmens sveikatos priežiūros **įstaigą**, su kuria teritorinė ligonių kasa yra sudariusi sutartį.
- Jūs galite **pasirinkti brangiau kainuojančias paslaugas**, medžiagas, vaistus, procedūras nei paskyrė gydytojas. Tokiu atveju jums reikės sumokėti bazinių kainų skirtumą Sveikatos apsaugos ministerijos nustatyta tvarka.
- Jūs galite **pasirinkti papildomas paslaugas** ar procedūras, kurių gydytojas nepaskyrė. Tokiu atveju jums reikės pačiam apmokėti paslaugų ir procedūrų kainą.
- Jūs turite teisę **gauti** iš sveikatos priežiūros įstaigos (su kuria teritorinė ligonių kasa yra sudariusi sutartį) **informaciją apie savo sveikatos būklę**, numatomus tyrimus, procedūras, gydymo būdą ir jo poveikį svei-

katai, teikiamų sveikatos priežiūros paslaugų spektrą, teikimo sąlygas ir vietą.

Kiekvienas pacientas turi teisę:

- Nežinoti su sveikata ar gydymu susijusios informacijos.
- Atsisakyti dalyvauti biomedicininuose tyrimuose ir mokymo procese.
- Į privataus gyvenimo neliečiamumą (gydymo įstaiga neturi teisės be jo sutikimo skelbti informacijos apie paciento asmeninį gyvenimą).



- Į anoniminę sveikatos priežiūrą (kai asmens duomenys, leidžiantys nustatyti jo asmens tapatybę, nenurodomi medicinos dokumentuose).
- Skųstis, kai yra pažeidžiamos jo kaip paciento teisės (apima tuos atvejus, kai nėra prašoma atlyginti žalą).
- Gauti kompensaciją iš sveikatos priežiūros įstaigų už padarytą žalą sveikatai dėl įstaigų ir jose dirbančių specialistų kaltės.
- Kreiptis į žalos atlyginimo komisiją prie LR Sveikatos apsaugos ministeriją, gavus neigiamą atsakymą iš įstaigos, kurioje buvo padaryta žala.
- Kreiptis į teritorines ligonių kasas, valstybinę ligonių kasą, kai pažeidžiami privalomąjį sveikatos draudimą reglamentuojantys teisės aktai.

Kilusius ginčus tarp draudžiamųjų asmenų ir sveikatos priežiūros įstaigų sprendžia teritorinės ligonių kasos. Teritorinė ligonių kasa privalo per 30 dienų po asmens kreipimosi raštu (jeigu reikia papildomos informacijos ir tyrimo – papildomai skiriama dar 15 dienų) išnagrinėti prašymą ir priimti sprendimą. Teritorinės ligonių kasos sprendimą asmuo ir įstaiga įstatymų nustatyta tvarka gali apskųsti teismui.

Ką daryti, jeigu gydymo įstaigose paprašoma už gydymo paslaugas sumokėti ar primokėti arba gydantis ligoninėje pačiam pacientui įsigyti vaistų bei medicininių priemonių?



Gavus pasiūlymą susimokėti už paslaugas ar medikamentus, visada klauskite: *už ką šioje situacijoje moka ligonių kasos?*

Negavus aiškaus atsakymo kreipkitės į:

- Gydytoją;
- Administraciją;
- Ligonių kasas.

Svarbu viską išsiaiškinti prieš pasirašant sutikimą. Patvirtinę savo parašu sutikimą mokėti už gydymo paslaugas (arba savo lėšomis įsigyti vaistų ar medicinos priemonių) jūs vėliau neturėsite teisės iš gydymo įstaigos reikalauti patirtų išlaidų atlyginimo.

Dažnai pacientams kyla klausimas, kaip padėkoti gydytojams už suteiktas paslaugas.

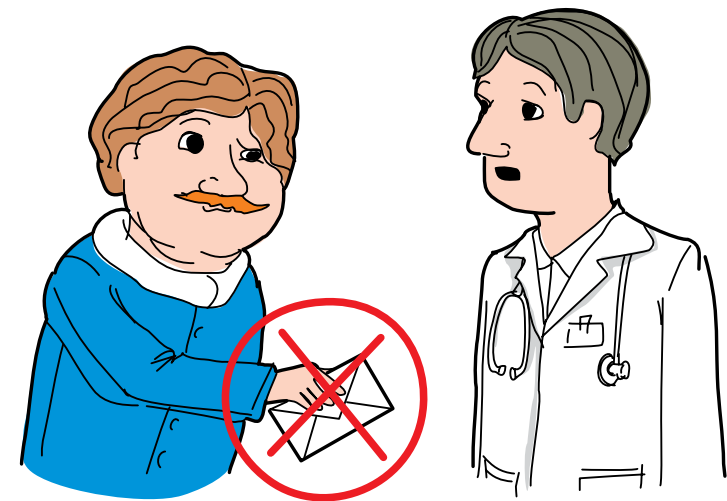
Ar dovana gydytojui po atliktos operacijos taip pat yra kyšis?

Jei gydytojas dirba valstybinės ar savivaldybės įstaigoje (poliklinikoje, ligoninėje), tokia „dovana“ yra laikoma kyšiu. Dovana yra privataus asmens gyvenimo faktas – perduodama kitam asmeniui kokia nors proga, kai nenorima gauti naudos, o kyšis yra neteisėtas atlygis už kažką (veiksmą ar neveikimą tarnyboje).

Už ką gresia didesnė atsakomybė – imant kyšį ar duodant?

Abu šie veiksmai yra netoleruoti ir neteisėti – už juos gresia baudžiamoji atsakomybė.

Nepamirškite, kad nuoširdi padėka ir žodis „**ačiū**“ gali būti daug svarbesnis nei dovana ar kyšis. Laimingas ir besišypsantis pacientas – dovana kiekvienam gydytojui.



IV.

Kur galima rasti informaciją?

Kilus klausimams jums reikiamą informaciją galima rasti internetinėse svetainėse arba galima kreiptis į reikiamą instituciją.

Internetinėje svetainėje *www.epaslaugos.lt* jūs galite susirasti informaciją ir sužinoti, kiek kainavo jūsų gydymas ir vaistai. Prie šios svetainės reikia prisijungti.



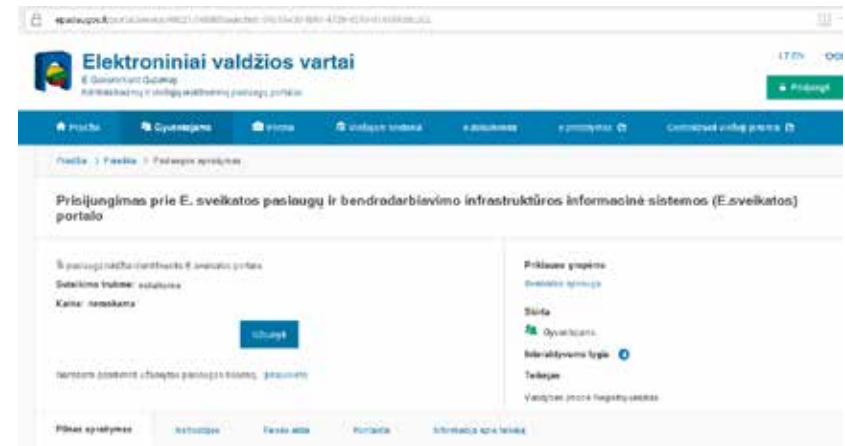
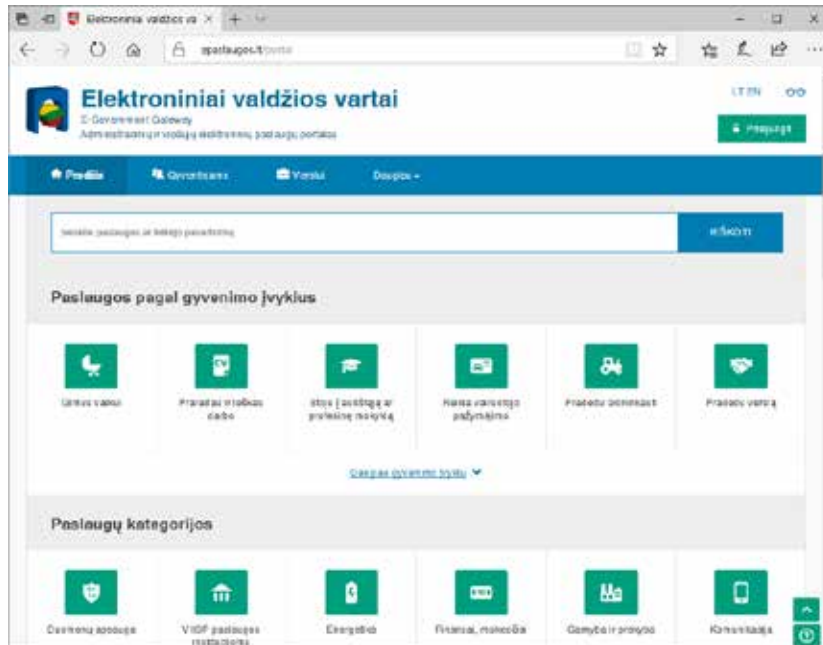
**Daug informacijos galima rasti
Valstybinės ligoninių kasos
internetiniame puslapyje: www.vlk.lt**

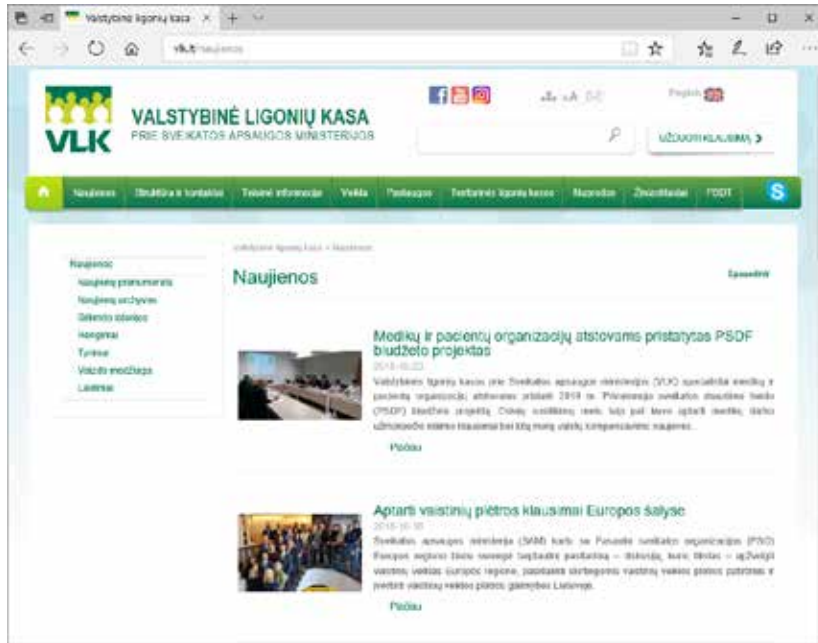
Čia galite patikrinti informaciją ir sužinoti:

- Ar esate draustas privalomuoju sveikatos draudimu.
- Kur ir kiek reikia laukti endoprotezavimo operacijų.
- Savo vietą sąnarių endoprotezų eilėje.
- Kur ir kiek reikia laukti norint gauti sveikatos priežiūros paslaugas.
- Kur yra vietų medicininei reabilitacijai.
- Peržiūrėti įmonių sąrašus ir ortopedijos priemonių katalogus.
- Kitą reikalingą informaciją.

Kilus klausimams dėl privalomojo sveikatos draudimo, medicinos pagalbos Lietuvoje ir ES šalyse, taip pat dėl medicininės reabilitacijos, dantų protezavimo, kompensuojamų vaistų galima kreiptis į visas ligoninių kasas **telefonu (8)700 88 888** (skambinant iš užsienio +370 5 236 4114) arba **elektroniniu paštu: info@vlk.lt**

Iškilius klausimams galima kreiptis į Sodros informacijos centrą skambinant telefonu 1883 ar (+370) 5 250 0883 (tinka ir skambinant iš užsienio) arba el. paštu: info@sodra.lt.





Leidiny s parengtas ir atspausdintas igyvendinant projektą
KEISTI SAVE – KEISTI LIETUVĄ NR. 10.1.2-ESFA-K-917-02-0015

Projekto vykdytojas **Kauno miesto neįgaliųjų draugija**

Projektas finansuojamas Europos Socialinio fondo lėšomis



Spausdino
„Vitae Litera“ leidykla
Savanorių pr. 137, LT-44146, Kaunas
www.tuka.lt | info@tuka.lt